

Løvehuset

Det ikoniske Løvehus med løverne der vogter på trappen fylder i år 100 år. Huset ligger på hovedgaden i Billund og tjente i mange år som bolig for tømrermester og senere stifter af LEGO Ole Kirk Christiansen. Løverne blev i øvrigt udskiftet i 2019.

Historien bag huset er at en dag i april 1924 ved middagstid, hvor de voksne sov til middag, lejede to af børnene i snedkeriet. Der var koldt, så børnene tændte op i en ovn med det resultat at der gik ild i nogle høvlspåner. Både værksted og beboelse nedbrændte. Og så var der endda bygget en ekstra etage ovenpå det gamle maskinværksted året forinden.

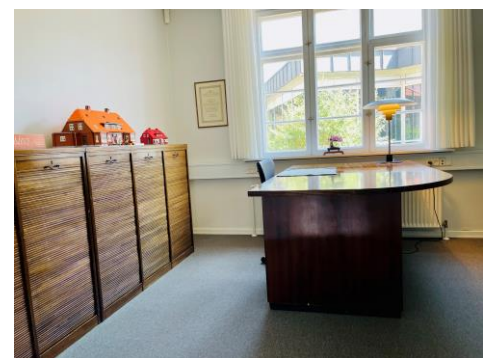
Arkitekten Jesper Jespersen (1868-1926) fra Fredericia blev tilkaldt, og Ole Kirk fik i 1924 bygget Løvehuset (se billede). Jesper Jespersen var en ret kendt arkitekt kendt for mange bygninger og virksomheder i Fredericia, men stod også som arkitekt for mange mejerier; heriblandt i Billund. Huset indeholdt en lille lejlighed, kontor og et udstillingslokale. Huset blev bygget efter tidens bedste principper og i gode, men enkle materialer. Men Ole Kirk havde ikke mange penge, så for at finansiere byggeriet måtte han bede andelsmejeriet om et forskud på det byggeri han var i gang med på 2000 kr. Men huset blev alt for dyrt, og førstesalen måtte lejes ud.



Da Løvehuset blev bygget lå det yderst i landsbyen. Men allerede få år efter blev der bygget et bageri som nabo.

I 1942 blev LEGO ramt af en ny brand. Værkstedet brændte ned, men Løvehuset blev reddet.

Løvehuset tjente som bolig for Ole Kirk til hans død i marts 1958 - billede Ole Kirks skrivebord, men hustruen Sofie blev boende indtil 1962, hvorefter hun flyttede til Sjælland, hvor hun kom fra.



Efter at Sofie flyttede ud blev Løvehuset indlemmet som en del af virksomhedens bygninger, hvilket gav god mening, da det lå i tilknytning til trævarefabrikken og Systemhuset (også kaldet Knophuset). Systemhuset fik tilføjet 2. etage i 1962, og tjente som LEGO koncernens hovedkontor.

Løvehuset indeholder i dag kontorer og mødelokaler, men en væsentlig del indgår i LEGO Gruppens eget interne museum kaldet LEGO Idéhuset i form af udstillingslokaler. Her kan medarbejdere og gæster få indblik i virksomhedens historie.

Preben Morell; Lokalthistorisk Arkiv for Grene sogn, juli 2024

--med tak for hjælpen fra LEGO Idéhuset

Billeder nedenfor: Foran Løvehuset 1950-1952 og Løvehuset som det ser ud i 2024.

